

國立東華大學環境學院自資系 97 學年度畢業後 1 年畢業生填列

『大專院校流向調查問卷』結果分析

一、填答人數：

(1) 97 學年畢業後 1 年畢業生 25 人，填答 23 人，填答率 92%，自資系碩士班由原 5 所合併，自然資源管理研究所畢業 7 人，填答 7 人；環境政策研究所畢業 7 人，填答 5 人；生物資源與科技研究所畢業 5 人，填答 5 人；生態與環境教育研究所畢業 6 人，填答 6 人；地球科學研究所 2 人，2 人均未填答，因不具代表性，故未列入統計。

(2) 96 學年畢業後 1 年畢業生 35 人，填答 16 人，填答率 46%，自然資源管理研究所畢業 9 人，填答 4 人；環境政策研究所畢業 16 人，填答 7 人；生態與環境教育研究所畢業 7 人，填答 3 人；地球科學研究所畢業 3 人，填答 2 人；生物資源與科技研究所尚未有畢業生。

二、畢業生目前現況

| 選項 | 96 總人數 | 96 比例 (百分比) | 97 總人 數 | 97 比例 (百分比) | 備註 |
|---------------|--------|----------------|------------|----------------|----|
| 工作(含全職、兼職、實習) | 9 | 56 | 17 | 73 | |
| 全職在學中 | 無此項 | | | | |
| 職業軍人(含志願役) | 1 | 6 | | | |
| 服兵役 | | | 2 | 9 | |
| 目前不打算就業 | 1 | 6 | 2 | 9 | |
| 待業(或未曾就業) | 3 | 19 | 2 | 9 | |
| 其他 | 2 | 13 | | | |

三、不打算就業原因

| 選項 | 96 總人數 | 96 比例 (百分比) | 97 總人 數 | 97 比例 (百分比) | 備註 |
|----------------|--------|----------------|------------|----------------|----|
| 等待中 | 無此項 | | | | |
| 準備出國留學中 | 1 | 6 | | | |
| 準備國內升學考試 | | | | | |
| 準備就業考試(高普特證照考) | | | | | |
| 家庭因素 | | | 2 | 9 | |
| 身心障礙 | | | | | |
| 傷病 | | | | | |

| | | | | | |
|------|----|----|----|----|--|
| 其他 | | | | | |
| 無需填答 | 15 | 94 | 21 | 91 | |

四、目前待業或未曾就業原因

| 選項 | 96 總人數 | 96 比例 (百分比) | 97 總人 數 | 97 比例 (百分比) | 備註 |
|-----------------|--------|----------------|------------|----------------|----|
| 找不到符合專長工作 | | | 1 | 4 | |
| 不滿意工作條件 | | | | | |
| 被解雇 | | | | | |
| 非自願性失業(單位關廠、裁員) | | | | | |
| 工作合約到期 | | | 1 | 4 | |
| 季節性或臨時性工作結束 | | | | | |
| 剛退伍 | 1 | 6 | | | |
| 身心障礙 | | | | | |
| 傷病 | | | | | |
| 等待中 | 1 | 6 | | | |
| 其他 | 1 | 6 | | | |
| 無需填答 | 13 | 82 | 21 | 92 | |

五、如何得到這份工作或實習

| 選項 | 96 總人數 | 96 比例 (百分比) | 97 總人 數 | 97 比例 (百分比) | 備註 |
|---------|--------|----------------|------------|----------------|----|
| 透過分發 | | | 7 | 30 | |
| 自己找到 | 5 | 31 | 7 | 30 | |
| 透過就業輔導 | | | | | |
| 透過介紹人介紹 | 3 | 19 | | | |
| 家族企業 | | | 1 | 5 | |
| 自行創業 | | | | | |
| 其他 | 1 | 6 | 2 | 9 | |
| 無需填答 | 7 | 44 | 6 | 26 | |

六、目前工作機構的屬性

| 選項 | 96 總人數 | 96 比例 (百分比) | 97 總人 數 | 97 比例 (百分比) | 備註 |
|----|--------|----------------|------------|----------------|----|
|----|--------|----------------|------------|----------------|----|

| | | | | | |
|---------|---|----|----|----|--|
| 企業（公民營） | 2 | 13 | 3 | 13 | |
| 學校 | 8 | 50 | 11 | 48 | |
| 政府機關 | | | 3 | 13 | |
| 軍事單位 | | | | | |
| 非營利法人團體 | | | | | |
| 自行創業 | | | | | |
| 其他 | 1 | 6 | | | |
| 無需填答 | 5 | 31 | 6 | 26 | |

七、目前從事職業類別

| 選項 | 96 總人數 | 96 比例 (百分比) | 97 總人數 | 97 比例 (百分比) | 備註 |
|--|--------|----------------|--------|----------------|----|
| 總經理、經理、局處長、校長、老闆店長、機構公司負責人 | | | 2 | 9 | |
| 高級主管（主任、襄理、主編）、大專教授（副教授、助理教授） | | | | | |
| 中小學、特教、幼稚園、補習班老師 | 1 | 6 | 8 | 35 | |
| 工程師、資訊人員 | 1 | 6 | 4 | 17 | |
| 專業人員（技術師、醫藥護理師、律師、會計師、經濟理專、音樂藝術家、傳媒演藝） | | | | | |
| 職員、行政、辦事員、約聘僱、企劃、編輯、記者、士官兵（國防義務役） | 1 | 6 | 2 | 9 | |
| 事務、客服、銷售、採購、會計、出納稽查 | 1 | 6 | | | |
| 職業軍警（志願役）、秘書、民意代表 | 1 | 6 | | | |
| 技術員、助教（助理）、品管員、顧問 | 2 | 13 | 1 | 4 | |
| 管理員、技術機械工、運輸駕駛、佐理家庭代工 | | | | | |
| 個人工作室、其他 | 9 | 57 | 6 | 26 | |

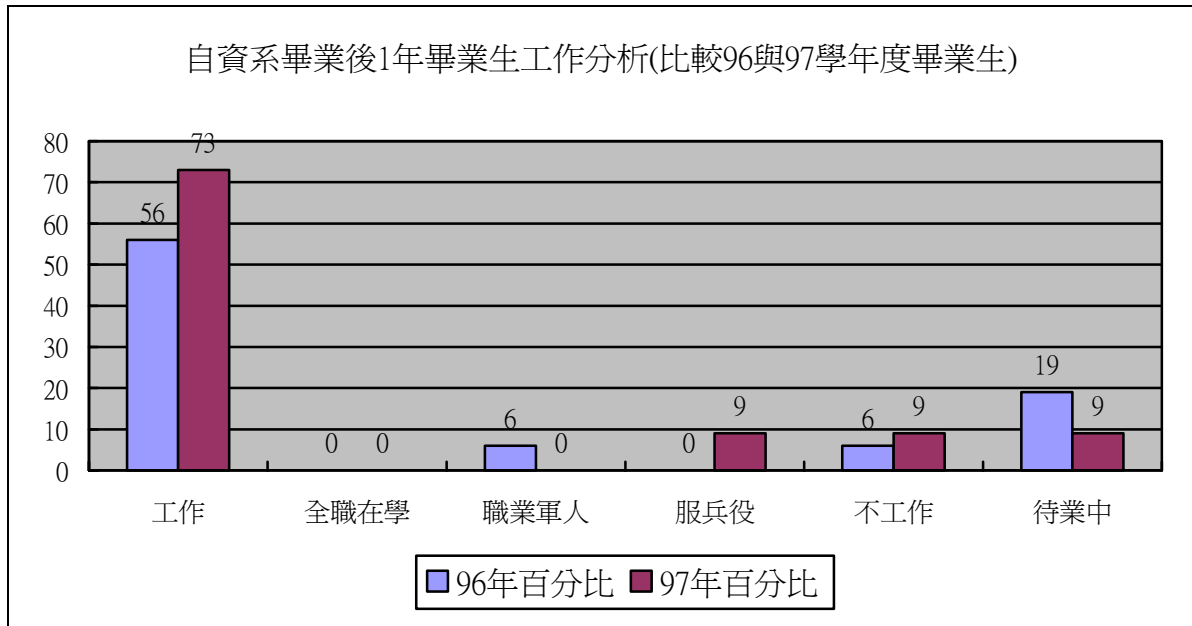
八、目前從事的行業類別

| 選項 | 96 總人數 | 96 比例 (百分比) | 97 總人 數 | 97 比例 (百分比) | 備註 |
|-------------------------------|--------|----------------|------------|----------------|----|
| 農林漁牧水電業 | 1 | 6 | 1 | 4 | |
| 營造業（土木工程、建築） | 2 | 13 | | | |
| 運輸業（航運、旅遊觀光、 休閒育樂） | | | | | |
| 工商服務業（公司、法律、 經濟、仲介、出版、事務所） | 1 | 6 | 1 | 4 | |
| 公共行政（公務、國防、政 府機構） | | | 2 | 9 | |
| 製造業（紡織、電子、半導 體、資訊通信） | 2 | 13 | 2 | 9 | |
| 商業（國貿百貨、餐飲飯店、 量販批發零售） | | | | | |
| 金融業（銀行、證券、保險） | | | | | |
| 社會服務及教育訓練（學 校、醫療、新聞） | 4 | 25 | 11 | 48 | |
| 其他業 | 6 | 37 | 6 | 26 | |

九、平均每月收入（目前工作月薪）

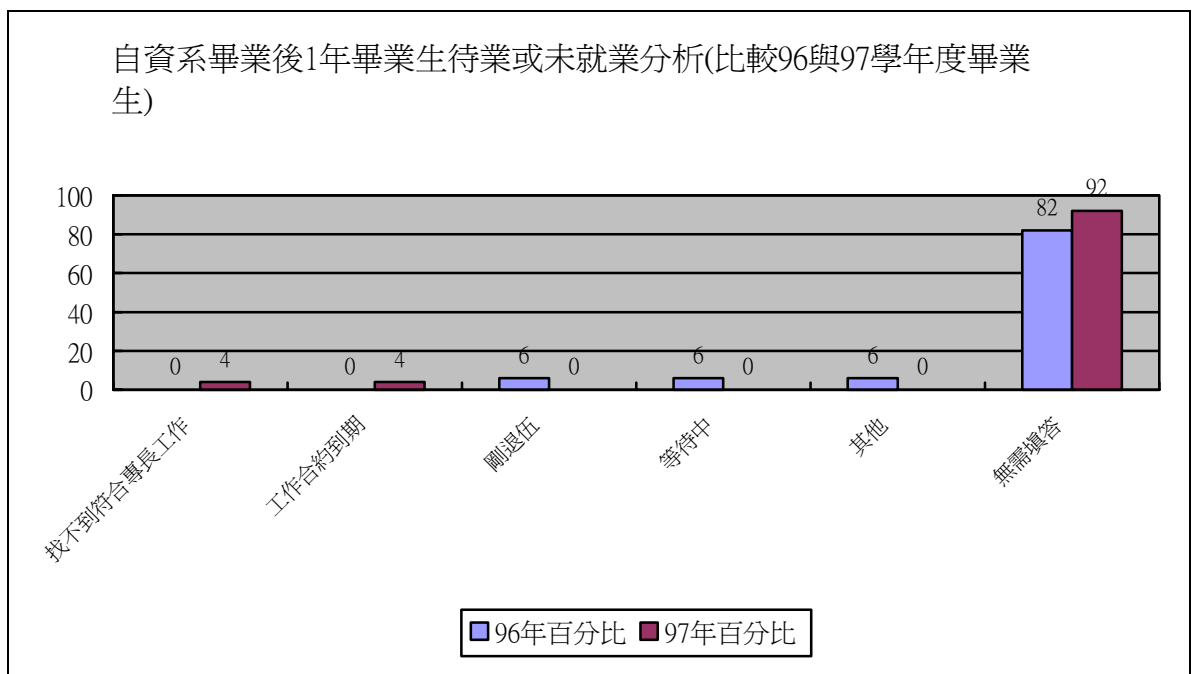
| 選項 | 96 總人數 | 96 比例 (百分比) | 97 總人 數 | 97 比例 (百分比) | 備註 |
|-------|--------|----------------|------------|----------------|----|
| 1 萬以下 | 2 | 13 | | | |
| 1~2 萬 | | | | | |
| 2~3 萬 | 2 | 13 | 3 | 13 | |
| 3~4 萬 | 4 | 25 | 4 | 18 | |
| 4~5 萬 | 1 | 6 | 3 | 13 | |
| 5~6 萬 | | | 6 | 26 | |
| 6~7 萬 | 1 | 6 | 1 | 4 | |
| 7~8 萬 | | | | | |
| 8 萬以上 | | | | | |
| 無需填答 | 6 | 37 | 6 | 26 | |

國立東華大學自然資源與環境學系 97 學年畢業後 1 年就業相關執行情形



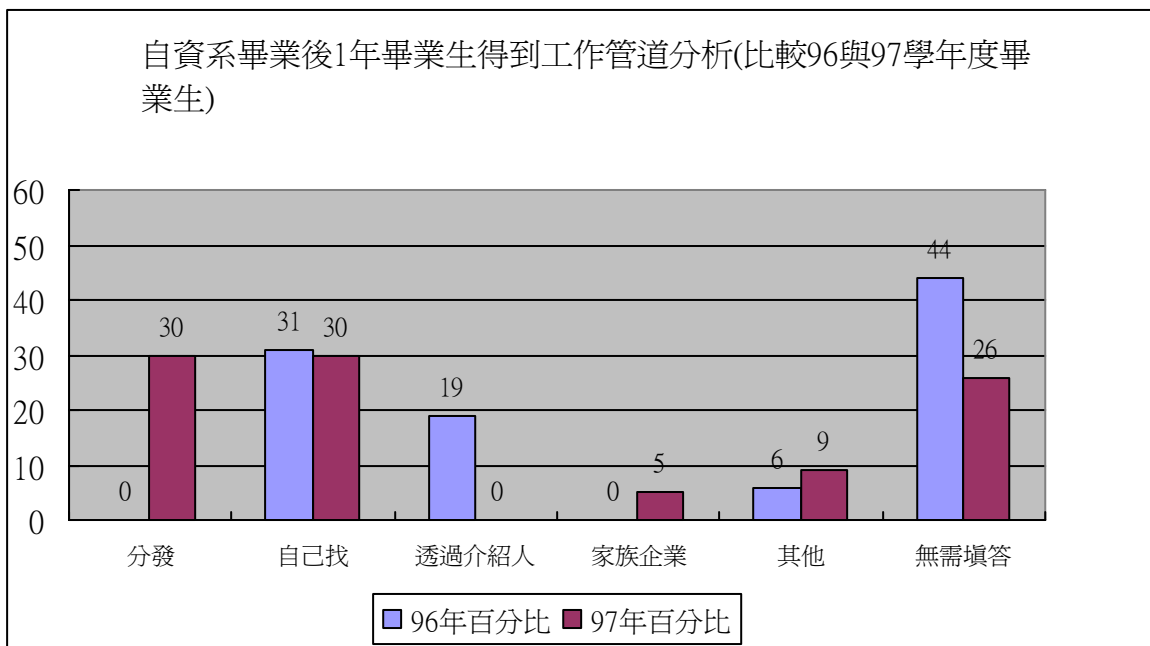
分析：

- 1、97 學年依序為工作(73%)、服兵役、不工作、待業中(皆占 9%)。
- 2、本系碩班畢業生仍以工作為主要傾向,且 97 學年之工作比率高於 96 學年,待業人數亦下降中,顯示本系畢業生投入職場意願高。



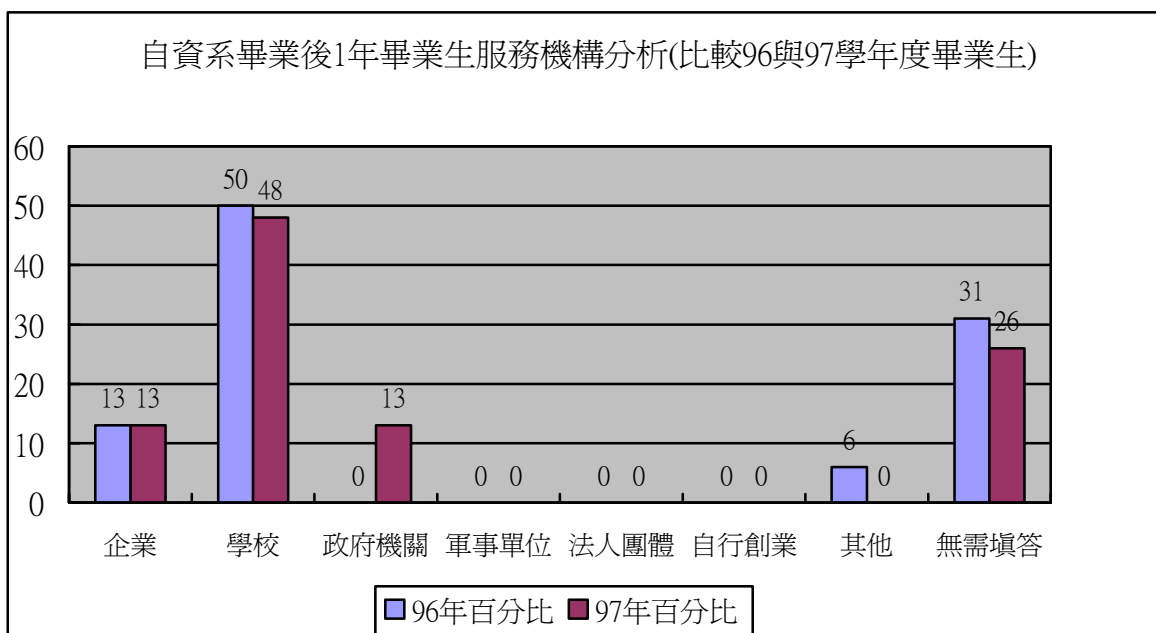
分析：

- 1、大部分畢業生在本項中並未表態,97 學年在有填答者各選項統計之畢業生中有找不到符合專長及工作合約到期,因此培養第二專長或許可減少畢業生等待工作時間。



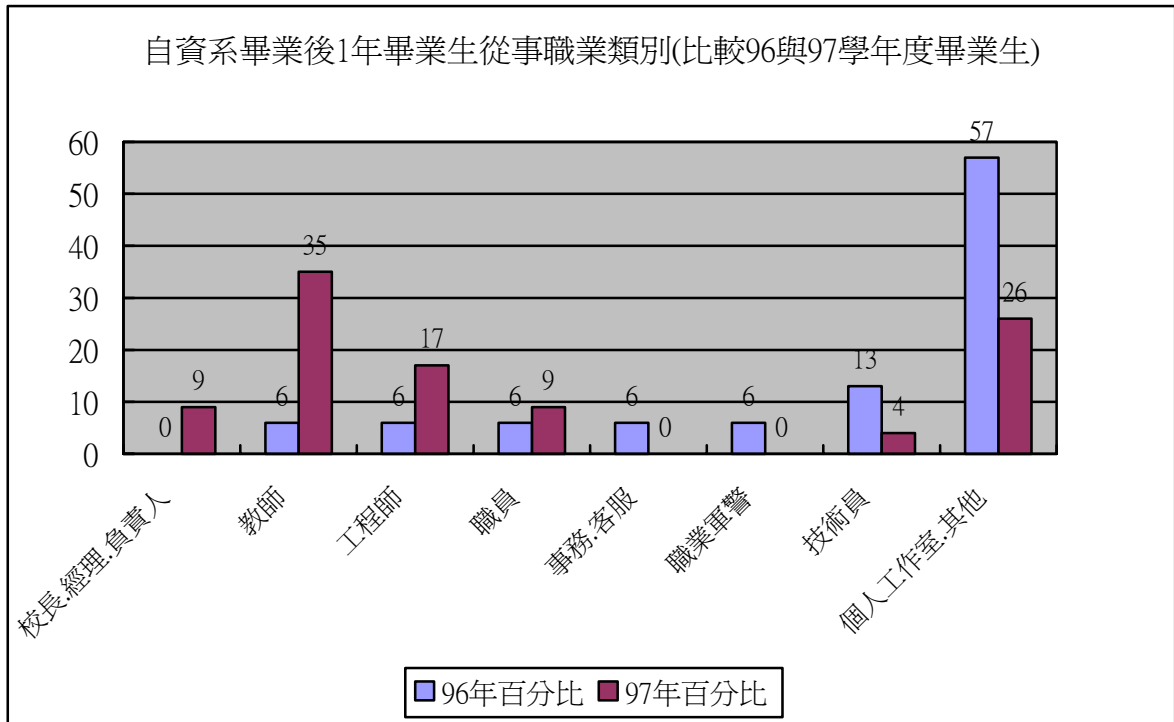
分析：

1、扣除未填答者,97年以自己找及分發最多(佔30%),分析96及97年畢業生,經由自己找到工作佔大多數,另97年畢業生有30%透過分發,可能考上公職經由機關分發,找到工作,因此建議學校可增加就業或公職考試訊息或主動轉介工作機會,以提升就業率。



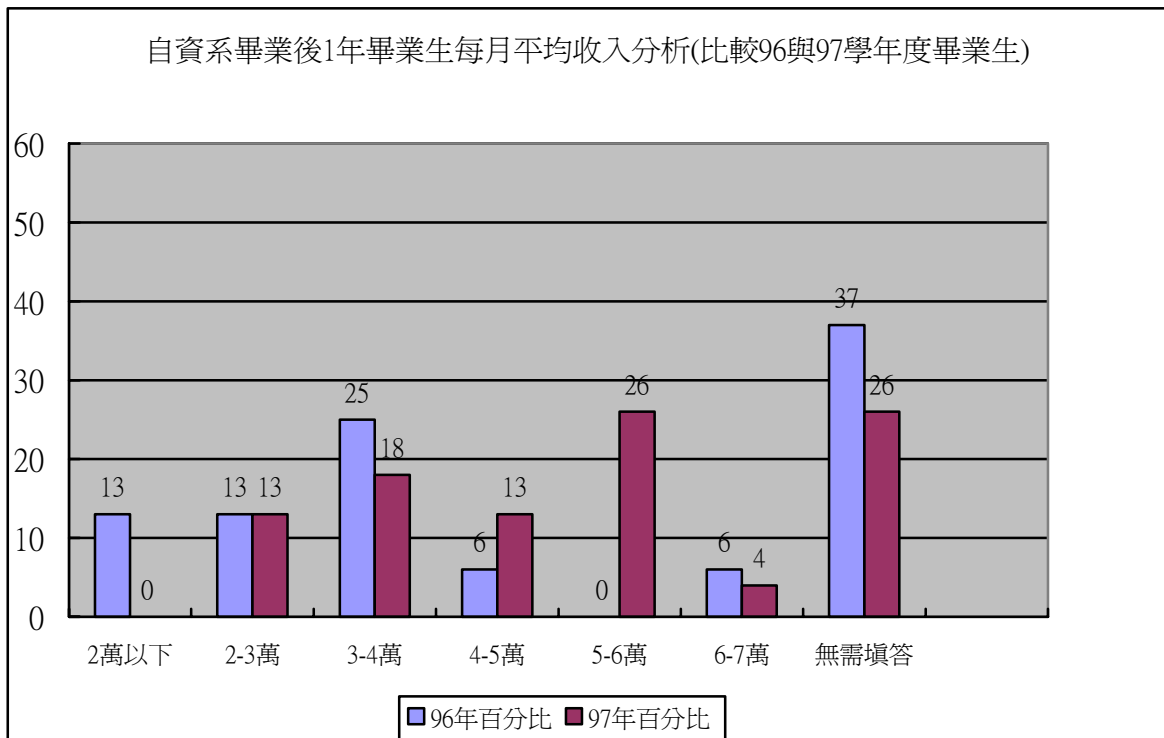
分析：

本系畢業生工作機構屬性集中在學校最多,企業及政府機關次之,顯示本系學生修讀教育學程意願高,但是比例有下降趨勢(50%→48%)。



分析：

1、97 學年畢業生從事職業別仍以教師最多，其次為工程師，其原因與本系前身(5 所)的部分系所(如環教教育、生物資源)入學學生背景有關,當初有許多在職生本身即擁有教職工作。



分析：97 學年有填答收入者分析,每月以 5~6 萬居多，96 年已 3~4 萬居多，大體言 97 學年較 96 學年畢業生收入平均略高。

整體分析說明：

- 1、整體言，本系所畢業生有投入職場的意願高(73%)，不工作及待業中的比例有下降的趨勢，畢業生就業情勢已有改善，平均月收入也微幅提升；任職機構以學校比例最高,但 97 年透過分發任職政府機關人數增加，企業則維持 13%，顯示畢業生出路漸趨多元化。
- 2、本系所將增加就業及各項公職考試訊息的提供、有工作機會、主動轉介。目前畢業生工作的選擇朝學校及企業、政府機關發展，反應各類型教學需求的增加。將再強化第二專長訓練，以提昇畢業生就業之競爭力。